

УТВЕРЖДАЮ:

Первый заместитель директора – главный инженер
филиала ПАО «МРСК Центра» – «Липецкэнерго»

В.А.Тихонов

«12» 10 2016 г.

ТЕХНИЧЕСКОЕ ЗАДАНИЕ №5303688, 5282823, 5301691, 5293974

на выполнение работ «под ключ» по проектированию и строительству/реконструкции ЛЭП
(6-10 кВ) и объектов распределительной сети 6-10/0,4 кВ.

1. Общие требования.

Работы выполнить в два этапа:

1-й этап:

1.1. Проведение предпроектного обследования с предоставлением отчёта. Получение исходно-разрешительной документации на проектирование по согласованному варианту, проведение изыскательских работ (геодезических, при необходимости геологических) на месте выполнения работ. Разработка проектно-сметной документации (ПСД) для реконструкции/нового строительства ЛЭП 10 (6) кВ и объектов распределительной сети 10 (6)/0,4 кВ для присоединения *строящихся жилых домов*:

Бочарников М.П., расположенного по адресу: *Липецкая обл., Добровский район, с/п Добровский сельсовет, с. Доброе, ул. Раздольная, участок №23, кадастровый (или условный) номер: 48:05:0400103:32 (6,7 кВт, 0,4 кВ, категория надежности 3);*

Черномордова Е.М., расположенного по адресу: *Липецкая обл., Добровский район, с/п Добровский сельсовет, с. Доброе, ул. Раздольная, участок №21, кадастровый (или условный) номер: 48:05:0400103:36 (6,7 кВт, 0,4 кВ, категория надежности 3);*

Бочарникова Г.Н., расположенного по адресу: *Липецкая обл., Добровский район, с/п Добровский сельсовет, с. Доброе, ул. Раздольная, участок №19, кадастровый (или условный) номер: 48:05:0400103:34 (6,7 кВт, 0,4 кВ, категория надежности 3);*

Клейменова И.Н., расположенного по адресу: *Липецкая обл., Добровский район, с/п Добровский сельсовет, с. Доброе, ул. Раздольная, участок №17, кадастровый (или условный) номер: 48:05:0400103:31 (6,7 кВт, 0,4 кВ, категория надежности 3)*, руководствуясь постановлением Правительства РФ от 16.02.2008 №87 (ред. от 26.03.2014) «О составе разделов проектной документации и требованиях к их содержанию» и в соответствии с Положением ОАО «Россети» «О единой технической политике в электросетевом комплексе».

1.2. Выполнить согласование проекта с Заказчиком, и со всеми заинтересованными сторонами и надзорными органами (при необходимости).

2-й этап: Выполнение строительно-монтажных (СМР) и пусконаладочных работ (ПНР).

2 Состав работ:

2.1 Новое строительство и расширение:

2.1.1 От РУ-0,4 кВ ТП №34Л/63 кВА до опоры №10 ВЛИ-0,4 кВ фидера №1 ТП №34Л/63 кВА построить ВЛИ-0,4 кВ с демонтажем существующей ВЛ-0,4 кВ (опор, провода и ответвлений) ориентировочной протяженностью 350 м.

2.1.2 От опоры №17/4 ВЛИ-0,4 кВ фидера №1 ТП №34Л/63 кВА построить ВЛИ-0,4 кВ к границе земельного участка Заявителя (ориентировочной протяженностью 120 м). Концевая опора участка ВЛИ-0,4 кВ должна располагаться не далее 20-и метров от границы земельного участка Заявителя.

3. Исходные данные для проектирования и проведения СМР и ПНР.

Договора на технологическое присоединение №41352496 (5303688) от 05.10.2016 г., №41344721 (5282823) от 05.10.2016 г., №41351513 (5301691) от 05.10.2016 г., №41348924 (5293974) от 05.10.2016 г.

4. Требования к проектированию.

4.1. Техническая часть проекта в составе:

4.1.1. Пояснительная записка:

- исходные данные для проектирования;
- сведения о климатической и географической характеристике района, на территории которого предполагается осуществлять строительство линейного объекта; климатические условия для объекта проектирования по ветру, гололеду и ветровой нагрузке уточняются по картам районирования Липецкой области утверждённые приказом «МРСК Центра» №12-ЦА от 20.01.2016г. и при необходимости согласовываются с филиалом «МРСК Центра – «Липецкэнерго».
- сведения о линейном объекте с указанием наименования, назначения и месторасположения начального и конечного пунктов линейного объекта, его категории и классе;
- технико-экономическую характеристику проектируемого линейного объекта (категория, протяженность, проектная мощность, пропускная способность и др.);
- разделение ведомостей объемов работ и спецификаций материалов в составе проектной документации отдельно на:
 - 1) новое строительство и расширение,
 - 2) тех. перевооружение и реконструкцию,
 в соответствии с составом работ, указанным в п. 1.
- сведения о земельных участках, изымаемых во временное (на период строительства) и (или) постоянное пользование обоснование размеров изымаемого земельного участка, если такие размеры не установлены нормами отвода земель для конкретных видов деятельности, или правилами землепользования и застройки, или проектами планировки, межевания территории, при необходимости изъятия земельного участка;
- сведения о категории земель, на которых располагается (будет располагаться) объект капитального строительства;
- сведения о размере средств, требующихся для возмещения убытков правообладателям земельных участков, в случае их изъятия во временное и (или) постоянное пользование;
- ТУ на пересечение линейного объекта с инженерными коммуникациями;
- проект освоения лесов (в случае необходимости), по окончании работ подача лесной декларации в Управление лесного хозяйства.

4.1.2. Проект полосы отвода:

- *Привести в текстовой части*
- характеристику земельного участка, предоставленного для размещения объекта капитального строительства;
- обоснование планировочной организации земельного участка;
- расчет размеров земельных участков, необходимых для размещения линейного и площадного объекта электросетевого комплекса, полоса отвода;
- решение об использовании земельных участков, находящихся в государственной или муниципальной собственности, согласно Постановлению администрации Липецкой области от 01.06.2015 г. №280 (или акт выбора земельного участка), согласованные с собственниками земельных участков и смежными землепользователями;
- сведения о собственниках и правообладателях земельных участков, на которых предполагается размещение объекта капитального строительства;
- сведения о категории, разрешенном использовании и градостроительных регламентах в отношении земельных участков, на которых предполагается размещения объекта капитального строительства;
- кадастровые выписки о земельных участках, подлежащих выкупу или временному занятию при строительстве объекта капитального строительства;
- разработка и утверждение в установленном порядке схемы расположения земельных участков на кадастровых картах или планах соответствующих территорий;

– подготовка в письменной форме согласия землепользователей, землевладельцев, арендаторов, залогодержателей земельных участков, из которых при разделе, объединении, перераспределении или выделе образуются земельные участки, необходимые для размещения объекта капитального строительства.

- *Привести в графической части*

– акт выбора земельного участка на действующем топоматериале, с указанием надземных и подземных коммуникаций, пересекаемых в процессе строительства и попадающих в пятно застройки (акт выбора должен отражать оптимальный вариант трассы линейного объекта, «посадки» площадного объекта);

– схему планировочной организации земельного участка, план трассы на действующем топоматериале с указанием сведений об углах поворота, длине прямых и криволинейных участков и мест размещения проектируемых объектов электросетевого комплекса.

4.1.3. Конструктивные решения:

- *Привести в текстовой части*

– сведения о категории и классе линейного и площадного объекта электросетевого комплекса;

– описание и обоснование технических решений, обеспечивающих необходимую прочность, устойчивость объекта капитального строительства в целом, а также отдельных конструктивных элементов (мероприятий по антиобледенению, системы молниезащиты, а также мер по защите конструкций от коррозии и др.);

– описание типов и размеров стоек (промежуточные, угловые, анкерные), конструкций опор;

– описание конструкций фундаментов, опор;

– описание и обоснование принятых объемно-планировочных решений объекта капитального строительства;

– сведения о проектной мощности (пропускной способности и др.) линейного объекта.

- *Привести в графической части*

– чертежи конструктивных решений и отдельных элементов опор, описанных в пояснительной записке;

– схемы устройства кабельных переходов через железные и автомобильные (шоссейные, грунтовые) дороги, а также через водные преграды;

– схемы крепления опор и мачт оттяжками;

– схемы узлов перехода с подземной линии на воздушную линию;

– схемы заземлений (занулений) и молниезащиты и др.

4.1.4. Проект организации строительства:

- *Привести в текстовой части*

– характеристику трассы линейного объекта, района его строительства, описание полосы отвода;

– сведения о размерах земельных участков, временно отводимых на период строительства;

– сведения об объемах и трудоемкости основных строительных и монтажных работ по участкам трассы;

– перечень основных видов строительных и монтажных работ, ответственных конструкций, участков сетей инженерно-технического обеспечения, подлежащих освидетельствованию с составлением соответствующих актов приемки перед производством последующих работ и устройством последующих конструкций.

- *Привести в графической части*

– организационно-технологические схемы, отражающие оптимальную последовательность возведения линейного объекта с указанием технологической последовательности работ.

4.1.5. Проект организации работ по сносу (демонтажу) линейного объекта (включается в состав проектной документации при необходимости сноса (демонтажа) линейного объекта или его части).

4.1.6. Мероприятия по охране окружающей среды.

4.1.7. Мероприятия по обеспечению пожарной безопасности.

4.2. Стадийность проектирования.

- получение исходно - разрешительной документации;
- проведение изыскательских работ и выбор места строительства (для площадных объектов)/полосы отвода (линейные объекты);
- разработка проектно-сметной документации (ПСД);
- согласование ПСД с Заказчиком и в надзорных органах (при необходимости).

4.3. Требования к оформлению проектной документации.

- оформить предварительное размещение объекта строительства, с согласованием местоположения со всеми землепользователями, отвод земельного участка на период строительства;
- получить ТУ, при пересечении проектируемой трассы ЛЭП инженерных коммуникаций и прохождении в их охранных зонах, у организаций, в ведении которых они находятся, и выполнить проект согласно выданных ТУ;
- выполнить заказные спецификации на основное и вторичное электротехническое оборудование, ЗИП, материалы и инструменты согласовав их с Заказчиком;
- для применяемых оборудования и материалов в спецификации должны быть указаны номера позиции №SAP из РЦ или ТКП.

Согласованную Заказчиком и, при необходимости, надзорными органами проектную документацию предоставить в 4 экземплярах на бумажном носителе и в электронном виде в 2 экземплярах на USB - носителе: один в формате PDF, второй – в стандартных форматах MS Office, AutoCAD.

Трассу прохождения ЛЭП 10(6)-0,4 кВ и мест расположения ТП 10/0,4 кВ представить в формате .kmz с названием, соответствующим шифру проекта.

5. Требования к сметной документации.

- выполнить текстовую часть в формате пояснительной записки к сметной документации;
- при формировании стоимости СМР и ПНР руководствоваться «Методикой определения стоимости строительной продукции на территории РФ» МДС 81-35.2004 и утв. территориальной сметно-нормативной базой ТЕР 2001 Липецкой области;
- сметная документация, должна быть составлена в двух уровнях цен: в базисном уровне цен, определяемом на основе действующих сметных норм и цен по состоянию на 01.01.2000 г. и в текущем уровне цен, сложившемся ко времени составления смет, с применением метода пересчета базисного уровня цен в текущий, с помощью индексов изменения сметной стоимости, разработанных к сметно-нормативной базе 2001;
- стоимость оборудования и материалов в сметной документации должна соответствовать реестру плановых цен на оборудование и материалы филиала ПАО «МРСК Центра-«Липецкэнерго» (РЦ), при отсутствии данных стоимость определяются по средней стоимости технико-коммерческих предложения от производителей (ТКП);

Согласованную Заказчиком сметную документацию представить в 4 экземплярах на бумажном носителе и в электронном виде в 2 экземплярах на USB - носителе: один в формате PDF, а второй в формате ГРАНД-Смета, либо в другом числовом формате, совместимым с ГРАНД-Смета, позволяющем вести накопительные ведомости по локальным сметам (совместно с проектной документацией).

Разработанная проектно-сметная документация (далее ПСД) является собственностью Заказчика, и передача ее третьим лицам без его согласия запрещается.

6. Требования к проведению СМР и ПНР.

6.1. Этапность проведения работ:

- подготовительные работы;
- проведение СМР (при необходимости на данном этапе произвести комплекс работ по благоустройству);
- проведение ПНР.

6.2. Основные требования к Подрядчику при производстве работ:

- оформлять землеустроительные работы на период строительства;
- осуществлять страхование рисков, в том числе причинения ущерба 3 стороне, производимые организацией;
- осуществлять комплектацию работ всеми материалами, необходимыми для строительства, в строгом соответствии с технологической последовательностью СМР и в сроки, установленные календарным планом и графиком строительства согласованным Заказчиком;
- комплекс СМР и ПНР производить согласно утверждённой в производство работ заказчиком ПСД, нормативных документов регламентирующих производство общестроительных работ, а так же работ производимых на объектах электросетевого комплекса;
- закупать и поставлять оборудование и материалы установленные проектом и утвержденные Заказчиком строительства, необходимые для производства СМР и ПНР (изменение номенклатуры поставляемых материалов должно быть согласовано с Заказчиком и проектной организацией без изменения сметной стоимости);
- оформлять разрешение на производство земляных работ при строительстве объектов и нести полную ответственность при нарушении производства работ;
- самостоятельно выполнять все необходимые согласования, возникающие в процессе строительства, с шефмонтажными и со сторонними организациями;
- выполнять все технические условия, выданные заинтересованными предприятиями и организациями и осуществить в соответствии с проектными решениями;
- согласовывать с филиалом ПАО «МРСК Центра» все изменения проектных решений, возникающие в процессе строительства;
- применять материалы, имеющие паспорта и сертификаты РФ;
- вести исполнительную документацию на протяжении всего периода производства СМР в соответствии СНиП, передать ее Заказчику для утверждения в полном объеме по завершению очереди строительства (реконструкции) или полного завершения строительства (реконструкции) объекта;
- представлять необходимые документы для оформления ввода объекта в эксплуатацию Заказчиком по завершении работ.

7. Требования к подрядной организации.

- обладать необходимыми профессиональными знаниями и опытом при выполнении аналогичных проектных и строительно-монтажных работ;
- иметь свидетельство о допуске на данный вид деятельности, оформленного в соответствии с требованиями действующего законодательства РФ и устава СРО, а так же опыт проектирования аналогичных объектов не менее 3 лет;
- привлекать специализированные Субподрядные организации, по согласованию с Заказчиком;
- выбор типа оборудования и заводов изготовителей производить по согласованию с Заказчиком.

8. Правила контроля и приемки работ.

Контроль и приемка работ осуществляется в соответствии с условиями договора подряда (приложения к конкурсной документации) и действующим законодательством и действующими регламентами.

9. Требования к оборудованию и материалам.

9.1. Общие требования.

- всё применяемое электротехническое оборудование и материалы отечественного и зарубежного производства должны быть новыми (дата изготовления не более полугода), ранее не использованными, соответствовать требованиям технической политики ПАО «Россети», а также пройти процедуру аттестации в ПАО «Россети» (при условии наличия в перечнях оборудования и материалов, подлежащих аттестации);
- для российских производителей – наличие положительного заключения МВК, ТУ, или иные документы, подтверждающие соответствие техническим требованиям;
- для импортного оборудования, а так же для отечественного оборудования, выпускаемого для других отраслей и ведомств – наличие сертификатов соответствия функциональных

и технических показателей оборудования условиям эксплуатации и действующим отраслевым требованиям;

- тип, марку и завод-изготовитель оборудования, провода, сцепной линейной арматуры определить проектом и согласовать с филиалом ПАО «МРСК Центра» - «Липецкэнерго» на стадии проектирования;

- на ВЛ 10 (6) кВ применить разъединители 10 кВ качающегося типа. Все стальные части разъединителя, в том числе и крепеж, должны иметь стойкое антикоррозийное покрытие на весь срок службы;

- защиту КТП/СТП 10(6)/0,4 кВ от перенапряжений осуществить ограничителями перенапряжений 6 (10) кВ и 0,4 кВ в соответствии с СТО 56947007-29.240.02.001-2008;

- по всем видам оборудования Подрядчик должен предоставить полный комплект технической и эксплуатационной документации на русском языке, подготовленной в соответствии с ГОСТ 34.003-90, ГОСТ 34.201 –89, ГОСТ 27300-87, ГОСТ 2.601 по монтажу, наладке, пуску, сдаче в эксплуатацию, обеспечению правильной и безопасной эксплуатации, технического обслуживания поставляемого оборудования;

- оборудование и материалы должны функционировать в непрерывном режиме круглосуточно в течение установленного срока службы (до списания), который (при условии проведения требуемых технических мероприятий по обслуживанию) должен быть не менее 30 лет.

9.2. Основные требования к проектируемым ЛЭП сведены в табл.1. (при наличии строительства ВЛ/ВЛИ/ВЛЗ/КЛ-10/0,4 кВ).

– при новом строительстве и реконструкции ВЛ-0,4 кВ применять стальные многогранные опоры (согласно выполненной ПАО «МРСК Центра» опытно-конструкторской работе, патент №138695 от 20.02.2014 г.) вместо трехстоечных железобетонных или деревянных опор. Вместо двухстоечных железобетонных или деревянных опор применять СМО при соответствующем обосновании (при соблюдении удельных стоимостных показателей строительства, в случае проблем с выделением земельных участков и т.д.) в соответствии с ОУ-05-2014 от 02.12.2014 г.;

- металлические анкерные опоры ВЛИ 0,4 кВ должны иметь одностоечное исполнение, с возможностью крепления светильников, концевых муфт, шкафов выносного учета;

- при прохождении ВЛ 6 (10) кВ в труднодоступной, населенной местности рекомендуется применение высоконадежных опорных полимерных/фарфоровых изоляторов, в том числе изолирующих траверс высокой заводской готовности на их основе (в случае применения защищенного провода 6-10 кВ);

- прокладку КЛ 0,4-10 кВ в местах пересечения с объектами транспортной и иной инфраструктуры осуществлять согласно ПУЭ, с учетом требований Оперативного указания ОАО «МРСК Центра» № ОУ-01-2013 от 27.08.2014 «О выполнении пересечений КЛ 0,4-10 кВ с объектами транспортной инфраструктуры»;

- в начале и в конце ВЛИ-0,4 кВ на всех проводах установить зажимы для присоединения приборов контроля напряжения и переносных заземлений;

- ответвления к вводам 0,4 кВ потребителей выполнить проводом СИП-4 сечением не менее 16 мм² (в случае необходимости);

- в конце и начале ВЛИ-0,4 кВ установить зажимы для присоединения приборов контроля напряжения и переносного заземления;

- провод СИП должен соответствовать ГОСТ Р 52373-2005.

Требования к линейной арматуре для ВЛИ-0,4 кВ:

- линейная арматура должна быть сертифицирована в России, соответствовать Европейскому стандарту CENELEC CS, а также иметь заключение от отраслевой испытательной лаборатории, подтверждающее возможность совместного использования с СИП российского производства, выполненному по стандарту РФ ГОСТ Р 52373-2005;

- анкерные зажимы для магистральных проводов должны быть изготовлены из алюминиевого сплава, устойчивого к коррозии, с минимальной разрушающей нагрузкой 1500 кг для несущей нулевой жилы сечением 50-70 мм²;

- ответвительные зажимы должны быть снабжены срывной головкой в сторону магистрального провода, выполненной из алюминиевого антикоррозийного сплава;
- для ответвления к вводу должны применяться зажимы с отдельной затяжкой болта, позволяющие многократно подключать и отключать абонентов, а также менять сечение ответвительного провода, не снимая зажим с магистрали (в случае необходимости);
- подвесной зажим должен состоять из элемента ограниченной прочности, обеспечивающего защиту магистральной линии от механических повреждений;
- заявленный срок службы линейной арматуры и провода не менее 40 лет.

9.3. Основные требования к проектируемым КТП 10 (6)/0,4 кВ сведены в табл.2. (при наличии строительства ТП-10/0,4 кВ).

- выбор типов КТП осуществлять в соответствии с оперативным указанием ОАО «МРСК Центра» № ОУ-05-2014 от 02.12.2014 «О применении оборудования для распределительных сетей 10(6)/0,4 кВ»;
- крепление створок ворот и дверей должно быть выполнено на внутренних петлях. Замки на дверях - внутреннего исполнения, должны иметь простую и надежную конструкцию и открываться одним ключом. Двери и створки ворот должны иметь фиксацию в крайних положениях. Двери, жалюзи и замки должны иметь противовандальное исполнение. Предусмотреть петли для навесных замков;
- корпус (для исполнения киоск и контейнер) – коррозионностойкая эмаль по грунтовке/грунт-эмаль, двери – краска полимерная порошковая, цвета в соответствии с корпоративным стандартом ПАО «МРСК Центра»;
- в качестве уплотнителей на дверях, использовать долговечные материалы устойчивые к атмосферным воздействиям (диапазон рабочей температуры от +40° С до –45° С);
- конструкция крыши должна исключать сток воды с крыши на стены;
- необходимо наличие блокировок: привода заземлителя и выключателя нагрузки, дверцы предохранителей высоковольтного отсека, главных и заземляющих ножей разъединителя и др.;
- окраску КТП выполнить в соответствии с утвержденными корпоративными цветами ПАО «МРСК Центра», на дверях КТП нанести диспетчерские наименования, знаки безопасности, логотип ПАО «МРСК Центра», телефон.

9.4. Основные требования к проектируемым СТП 6-10/0,4 кВ сведены в табл. 3. (при наличии строительства СТП- 10/0,4 кВ).

- несущий корпус гофрированного бака (отсутствие гофры задней стенки трансформатора). Для обеспечения необходимого уровня охлаждения, ребра оставшихся гофрированных стенок бака должны быть увеличены;
- спуск 10 (6) кВ выполнить проводом СИП-3, выполнить изоляцию контактных соединений высоковольтных вводов 10 кВ и выводов 0,4 кВ термоусаживаемыми материалами;
- расположение выводов 0,4 кВ трансформатора относительно вводов 10 (6) кВ – ближе к опоре;
- крепление трансформатора к опоре выполнить на навесной конструкции. Навесная конструкция трансформатора должна крепиться к опоре хомутами, без сверления опоры;
- разъемы для подключения переносного заземления при работах на СТП со стороны 10 кВ выполнить на соседних опорах от опоры с трансформатором.

9.5. Основные требования к оборудованию, применяемому при проектировании прочих электросетевых объектов (при необходимости применения).

9.5.1. Приборы учета электроэнергии должны:

- все приборы учёта электрической энергии, средства измерения, должны входить в перечень средств измерения, внесённых в Государственный реестр и допущенных к применению в Российской Федерации, и иметь действующее свидетельство о поверке и установленные пломбы лица, имеющего аккредитацию на право поверки средств измерений;

- соответствовать требованиям ГОСТ 52322-2005, ГОСТ 52323-2005 «Статические счетчики ватт-часов активной энергии переменного тока» (для реактивной энергии - по ГОСТ 26035-83);
- иметь класс точности не ниже 1,0;
- обеспечивать функции хранения профиля нагрузки и измерений по зонам суток с глубиной хранения данных не менее 90 суток;
- иметь пломбы государственной поверки на трехфазных счетчиках с давностью не более 12 месяцев;
- каналобразующая аппаратура, должна обеспечивать передачу информации в действующую систему АСКУЭ филиала ПАО «МРСК Центра»-«Липецкэнерго» со скоростью не ниже 9600 б/с.

9.5.2. Измерительные трансформаторы тока должны:

- при новом строительстве и реконструкции энергообъектов соответствовать ГОСТ 7746-2001.
- входить в перечень средств измерений, внесенных в Государственный реестр и иметь действующее свидетельство о поверке.
- иметь класс точности измерительных обмоток не ниже 0,5S.
- соответствовать по классу напряжения, электродинамической и термической стойкости, климатическому исполнению.
- в электрических сетях с заземленной нейтралью устанавливаться в каждую фазу.
- исключается применение промежуточных трансформаторов тока.
- выводы измерительных обмоток трансформаторов должны иметь защиту от несанкционированного доступа.

Применяемые в системах учёта измерительные вторичные цепи должны:

- предусматривать возможность замены электросчётчика и подключения образцового счетчика без отключения присоединения (установка испытательных коробок, блоков).
- быть защищены от несанкционированного доступа.
- не допускается подключение в измерительную обмотку трансформаторов тока используемую для учёта электроэнергии посторонних измерительных приборов.

10. Гарантийные обязательства.

- гарантия на оборудование и материалы должна распространяться не менее чем на 60 месяцев. Время начала исчисления гарантийного срока – с момента ввода в эксплуатацию;
- подрядчик должен за свой счет и в сроки, согласованные с Заказчиком, устранять любые дефекты в оборудовании, материалах и выполняемых работах, выявленные в период гарантийного срока. В случае выхода из строя оборудования Подрядчик обязан направить своего представителя для участия в составлении акта, фиксирующего дефекты, согласования порядка и сроков их устранения не позднее 10 дней со дня получения письменного извещения Заказчика. Гарантийный срок в этом случае продлевается соответственно на период устранения дефектов.

11. Сроки выполнения работ и условия оплаты.

11.1. Сроки выполнения работ определяются договором.

11.2. Оплата производится в течение 30 (тридцати) рабочих дней с момента подписания сторонами актов приёма работ.

12. Основные НТД, определяющие требования к работам.

- Постановление Правительства Российской Федерации № 87 от 16 февраля 2008 г. «О составе разделов проектной документации и требованиях к их содержанию»;
- Положение ОАО «Россети» о единой технической политике в электросетевом комплексе, утвержденное советом директоров ОАО «Россети» (протокол № 138 от 23.10.2013 года);
- Альбом фирменного стиля ОАО «МРСК Центра» (приложение № 1), Руководство «Применение символики ОАО «МРСК Центра» РК БС 8/03-02/2014 (приложение № 2), утвержденные приказом № 108 - ЦА от 07.04.2014 «Об использовании корпоративной символики ОАО «МРСК Центра»;


- Оперативное указание ОАО «МРСК Центра» № ОУ-01-2013 от 27.08.2014 «О выполнении пересечений КЛ 0,4-10 кВ с объектами транспортной инфраструктуры»;
- Оперативное указание ОАО «МРСК Центра» № ОУ-02-2013 от 18.09.2013 «О применении кабелей с индексом НГ-LS»;
- Оперативное указание ОАО «МРСК Центра» № ОУ-05-2014 от 02.12.2014 «О применении оборудования для распределительных сетей 10(6)/0,4 кВ»;
- Распоряжение «МРСК-Центра» № ЦА-28/80-р от 15.05.2014 г. «Об оснащении воздушных ЛЭП 6-10кВ птицевоздушными устройствами»;
- Распоряжение «МРСК-Центра» № ЦА-28/167-р от 16.09.2011 г. «О регулировании деятельности по обращению с отходами»;
- ПУЭ (действующее издание);
- ПТЭ (действующее издание);
- «Методические указания по защите распределительных сетей напряжением 0,4-10 кВ от грозовых перенапряжений», СТО 56947007-29.240.02.001-2008;
- «Руководство по изысканиям трасс и площадок для электросетевых объектов напряжением 0,4-20 кВ»;
- СНиП 12-01-2004 «Организация строительного производства»;
- СНиП 12-03-2001 «Безопасность труда в строительстве», часть 1 «Общие требования»;
- СНиП 12-04-2002 «Безопасность труда в строительстве», часть 2 «Строительное производство»;
- ГОСТ 12.3.032-84 ССТБ «Работы электромонтажные. Общие требования безопасности»;
- ГОСТ Р 52373-2005 «Провода самонесущие изолированные и защищенные для воздушных линий электропередачи. Общие технические условия»;
- ГОСТ 13276-79 «Арматура линейная. Общие технические условия»;
- ГОСТ 10434-82 «Соединения контактные электрические. Классификация. Общие технические требования»;
- ГОСТ Р 52082-2003 «Изоляторы полимерные опорные наружной установки на напряжение 6-220 кВ. Общие технические условия»;
- ГОСТ Р 52725-2007 «Ограничители перенапряжений нелинейные для электроустановок переменного тока напряжением от 3 до 750 кВ»;
- ГОСТ 13015-2003 «Изделия железобетонные и бетонные для строительства. Общие технические требования. Правила приемки, маркировки, транспортирования и хранения»;
- ГОСТ 26633-91 «Бетоны тяжелые и мелкозернистые. Технические условия»;
- ГОСТ 15543.1-89 «Изделия электротехнические. Общие требования в части стойкости к климатическим внешним воздействующим факторам»;
- ГОСТ 14695-80 «Подстанции трансформаторные комплектные мощностью от 25 до 2500 кВА на напряжение до 10 кВ. Общие технические условия»;
- ГОСТ 30830-2002 (МЭК 60076-1-93) «Трансформаторы силовые. Общие положения. Часть 1»;
- ГОСТ 11677-85 (1999) «Трансформаторы силовые. Общие технические условия»;
- ГОСТ Р 52726-2007 «Разъединители и заземлители переменного тока на напряжение свыше 1 кВ и приводы к ним. Общие технические условия».

Заместитель главного инженера
по управлению производственными
активами и развитию

И.о. начальника управления
перспективного развития

Исп. Данилевская Н.А.





Э.Ю.Кусиных

Л.Н.Бухалова

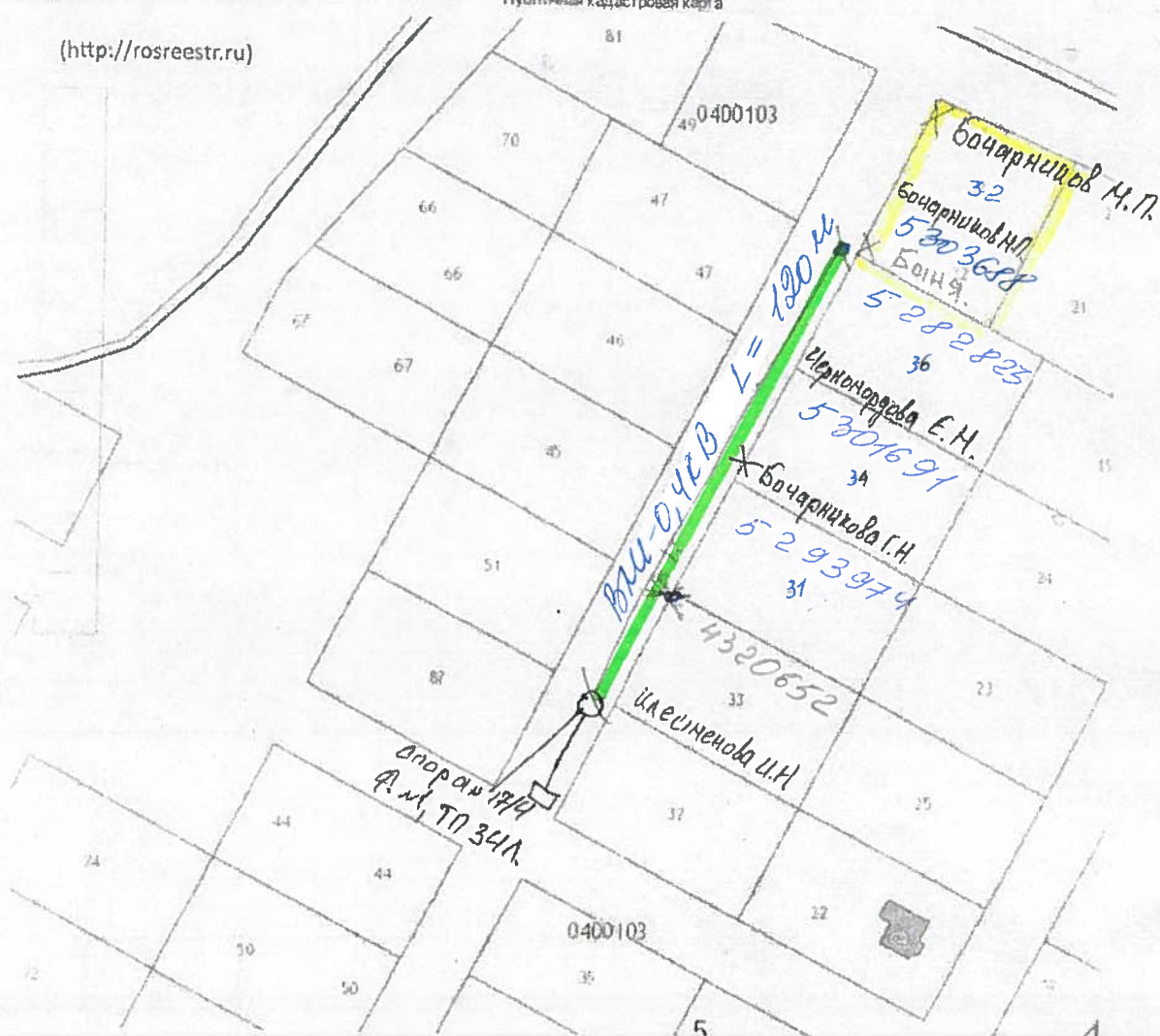


Таблица №1.

Тип провода ВЛ-6-10 кВ	АС/СИП-3
Способ защиты ВЛЗ 6-10 кВ от пережога проводов	ОПН с искровым промежутком/ разрядники мультикамерные
Тип провода магистрали ВЛ-0,4 кВ	СИП-2
Тип провода ответвления ВЛ-0,4 кВ	СИП-4
Совместная подвеска	Да, тип линии совместной под- вески/ Нет
Материал изоляции кабеля 6-10 кВ при новом строитель- стве и реконструкции (за исключением замены дефектного участка КЛ)	Сшитый полиэтилен
Пожаробезопасное исполнение КЛ 6-10/0,4 кВ	Нет
Покрытие, не распространяющее горение, на участке КЛ при входе в РУ 6-10 кВ ПС, РП (РТП) или КТП	Да
Материал промежуточных опор 6-10 кВ	Бетон
Материал анкерных опор 6-10 кВ	Бетон
Материал промежуточных опор 0,4 кВ	Бетон
Материал анкерных опор 0,4 кВ	Бетон
Дополнительные жилы для уличного освещения для ЛЭП 0,4 кВ	Да
Изгибающий момент стоек для ВЛ 6-10 кВ (не менее), кН·м	50
Изгибающий момент стоек для ВЛ 0,4 кВ (не менее), кН·м	30
Линейная изоляция	Стекло
Заходы на ПС и ТП	Определяется проектом

(<http://rosreestr.ru>)

Публичная кадастровая карта

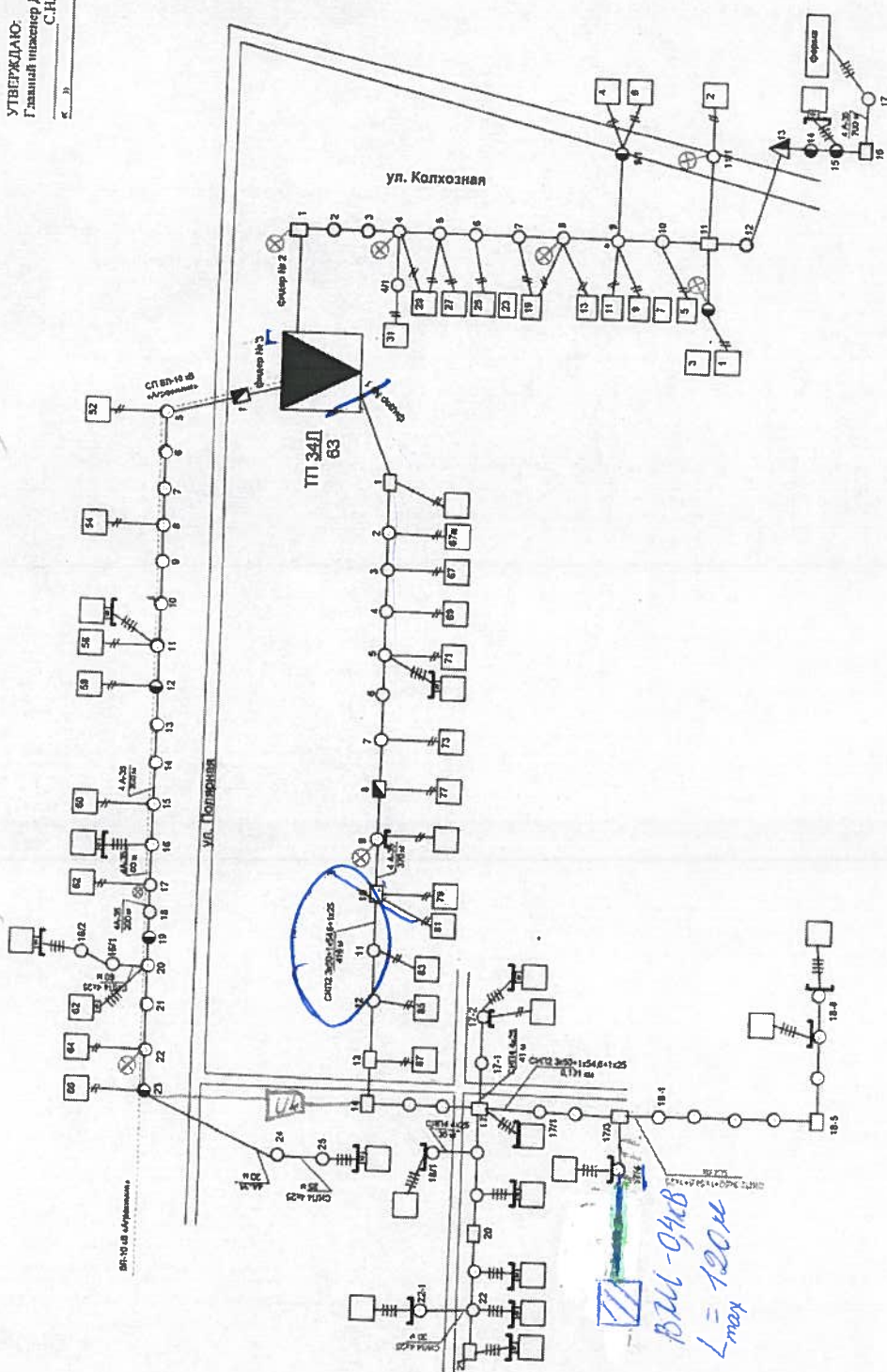


<http://pkcs5.rocmest.ru/ufkx=4431184.698876537&y=6961772.312247948&z=18>

479

УТВЕРЖДАЮ:
 Главный инженер Добровского РЭС
 С.Н. Реброва

с. Доброе



Тип ТП	Протяженность ВЛ (км) РЭС Ар.орг.виз.	Протяженность кабеля (км) РЭС Ар.орг.виз.	Общее количество подопытных абонентов сигурных трехразных
КТП	2,65		37 19
Полюсная схема нормального режима ВЛ-0,4кВ от ТП 34Д/63 кВА село Доброе			
Соблаговано Начальник ОТГ РЭС	Руководитель Г.А.	Филиал ПА «МРСК Центра «Липецкэнерго» Добровский РЭС	
Исполнитель	Фролова Н.Н.		

Схема соответствует фактической мастер Каленников А.С.
 (ф.и.о.) _____ (подпись) _____ (дата)

Дополнительные сведения см. на обратной стороне